

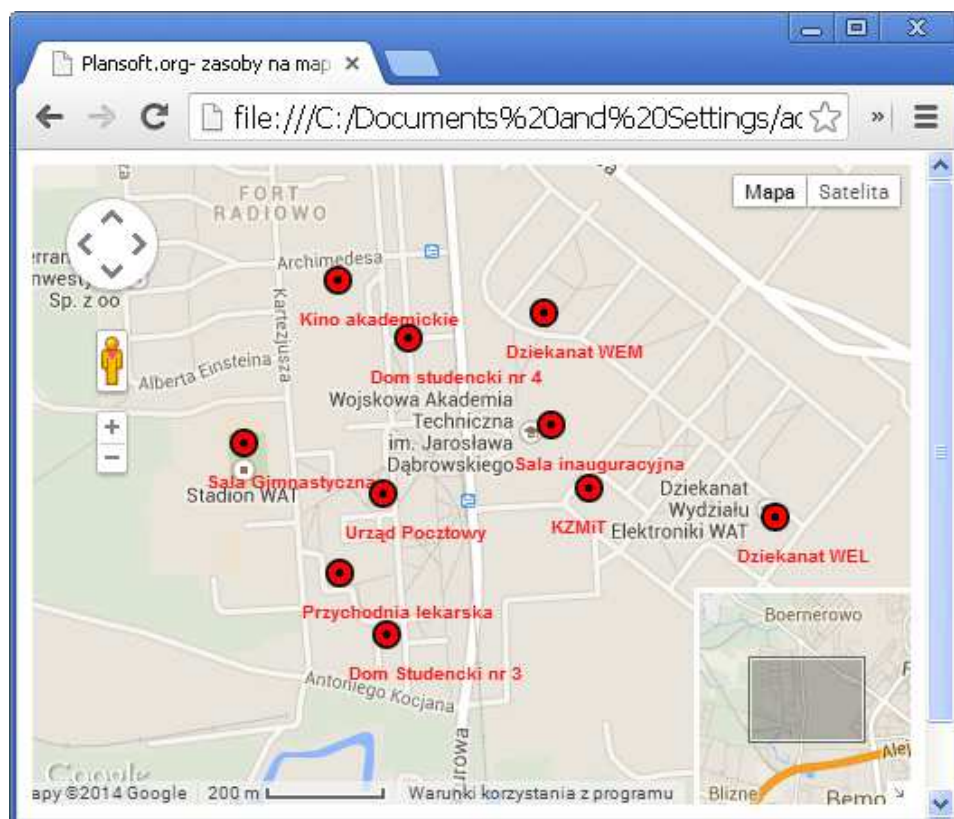
Zmiany w Plansoft.org

| | |
|---|---|
| Mapy Google..... | 1 |
| Tworzenie mapy..... | 2 |
| Wprowadzanie szerokości i długości geograficznej..... | 2 |
| Tworzenie mapy..... | 2 |
| Dostosowanie wyglądu mapy..... | 3 |
| Ograniczanie liczby zasobów do wyświetlenia na mapie..... | 3 |
| Układ zaawansowany..... | 4 |
| Publikacja map..... | 4 |
| Zaawansowane: ręczna modyfikacja map..... | 5 |

Mapy Google

To rozszerzenie dostępne jest dla użytkowników, którzy kupili licencję lub odświeżyli licencję po dniu 2014.01.20 lub posiadają aktywną usługę serwisową.

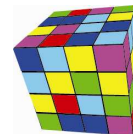
Plansoft.org pozwala na zobrazowanie położenia sal i innych zasobów na mapie. Rysunek poniżej przedstawia przykładową mapę utworzoną przez program.



SOFTWARE FACTORY

Maciej Szymczak
ul. Oraczy 23C, 04-270 Warszawa
NIP: 944-173-34-23

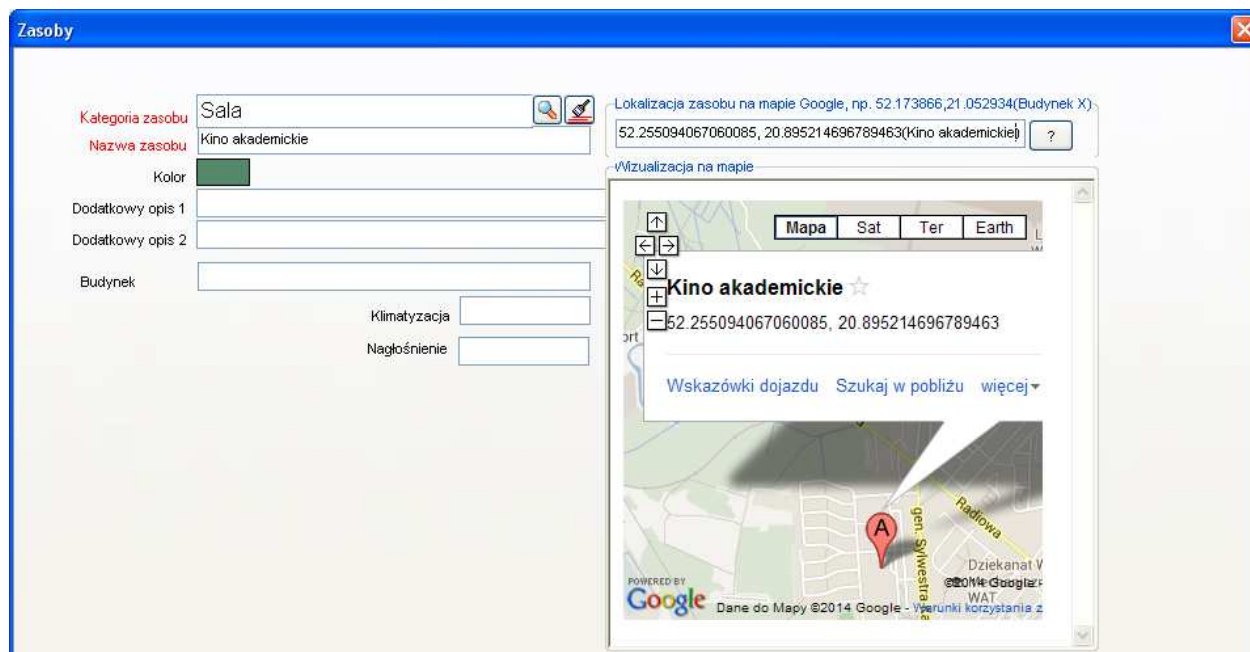
tel. 604 224 658
www.plansoft.org
e-mail: soft@plansoft.org



Tworzenie mapy

Wprowadzanie szerokości i długości geograficznej

Aby wprowadzić szerokość i długość geograficzną zasobu, należy uruchomić okno Słowniki, następnie wybrać jedną z kategorii zasobów, np. sale a następnie przejść do okna do edycji szczegółów zasobu.



Szerokość i długość geograficzna może być następnie użyta w jeden z dwóch sposobów:

- Podczas generowania rozkładów zajęć dla Google Kalendarz geolokalizacja dopisywana jest do spotkania.
- Można utworzyć mapę, na której zostaną wyświetlone wszystkie lub wybrane sale(lub inne zasoby). Ten rozdział opisuje, w jaki sposób utworzyć taką mapę.

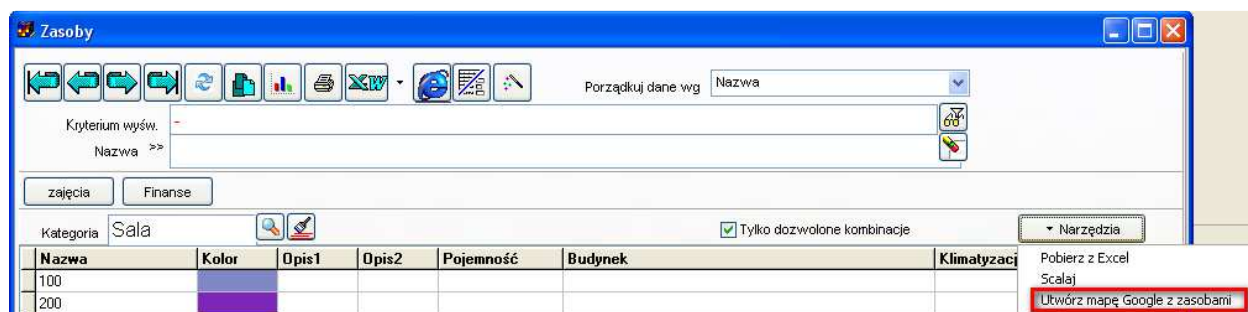
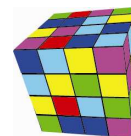
Tworzenie mapy

Aby utworzyć mapę Google z zasobami uruchom funkcję *Narzędzia>Utwórz mapę Google z zasobami>Twórz.*

Alternatywnie można użyć funkcji:

Słowniki>[kategoria zasobów np. Sale]>Utwórz mapę Google z zasobami





Lokalizacje zasobów są zaznaczone na mapie za pomocą czerwonych wskaźników z podpisami.

Przy każdym wskaźniku(markerze) prezentowane są następujące dane:

- nazwa zasobu (w przypadku sali jest to nazwa budynku i nr sali)- za pomocą podpisu pod wskaźnikiem;
- dodatkowy opis 1 oraz dodatkowy opis 2- po kliknięciu w odpowiedni wskaźnik.

| Przykładowy opis zasobu... | ...i odpowiadający mu opis na mapie |
|----------------------------|--|
| | <p>W celu wyróżnienia fragmentów tekstu w opisie można stosować znaczniki html oraz css na przykład:</p> <pre>wzmocnienie tekstu <bold>pogrubienie</bold> <h1>Nagłówek</h1></pre> |

Dostosowanie wyglądu mapy

Ograniczanie liczby zasobów do wyświetlenia na mapie

Zazwyczaj chcemy, żeby mapa zawierała pewien podzbiór wszystkich zasobów dostępnych w bazie danych, np. tylko sale z danego budynku, kampusu lub należące do określonej jednostki organizacyjnej. W celu umieszczenia na mapie tylko wybranych zasobów należy utworzyć autoryzację, przypisać tej autoryzacji wybrane zasoby i użyć tej autoryzacji podczas generowania mapy.

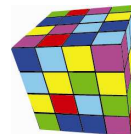
Aby utworzyć nową autoryzację, wybierz polecenie:

Słowniki>Planiści>Przycisk Dodaj

Aby nadać uprawnienia autoryzacji, wybierz polecenie:

Narzędzia administracyjne>Uprawnienia do obiektów.





Jeżeli liczba zasobów do pokazania na mapie jest tak duża, że mapa jest nieczytelna, można wykonać następujące czynności:

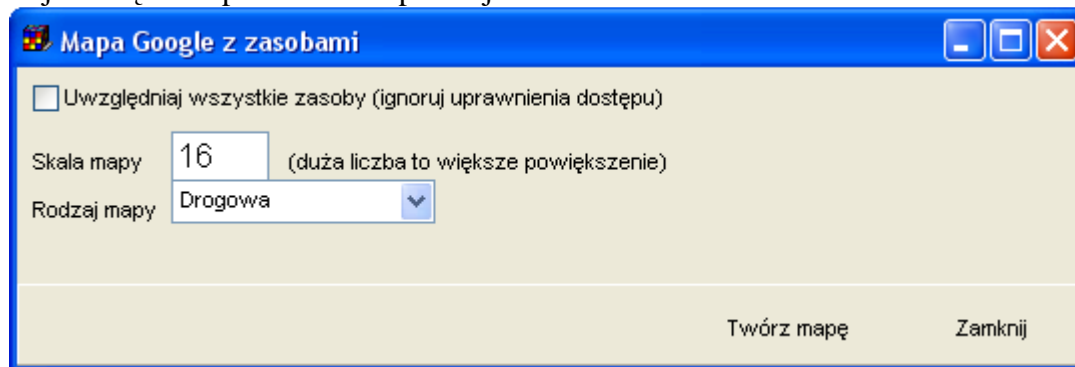
- Wydrukować mapę zawierającą tylko nazwy budynków. Jeżeli to konieczne, można utworzyć oddzielną kategorię zasobów o nazwie budynek, dla celów zobrazowania danych na mapie.
- Zmienić skalę mapy.
- Utworzyć wiele map, oddzielnie dla każdego budynku.

Układ zaawansowany

Zaawansowana funkcja generowania map Google pozwala na wybranie dodatkowych parametrów tworzonej mapy.

Aby uruchomić zaawansowaną funkcję generowania mapy uruchom polecenie *Narzędzia>Utwórz Mapę Google z zasobami>Zaawansowane*.

Pojawi się okno przedstawione poniżej.



Okno pozwala na wybranie skali mapy, rodzaju mapy oraz utworzenie mapy dla wszystkich zasobów bez względu na bieżące ustawienia dostępu do danych.

Publikacja map

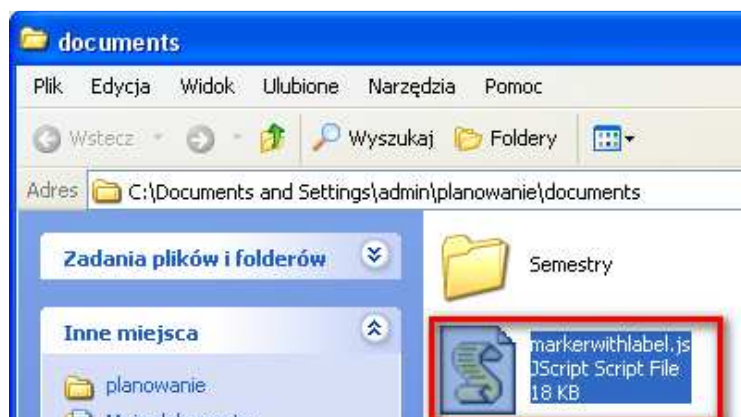
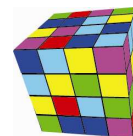
Aby opublikować mapę w Internecie, wystarczy utworzoną stronę internetową skopiować i przenieść na serwer. Lokalizację plików na dysku można odczytać na podstawie informacji w pasku nawigacji przeglądarki.

file:///C:/Documents%20and%20Settings/admin/planowanie/documents/tmpgooglemap.html

Na serwer należy skopiować dwa pliki:

1. Plik **tmpGooglemap.html** (nazwę pliku można zmienić);
2. Plik **markerwithlabel.js**, umieszczony w tej samej lokalizacji co plik tmpGooglemap.html.



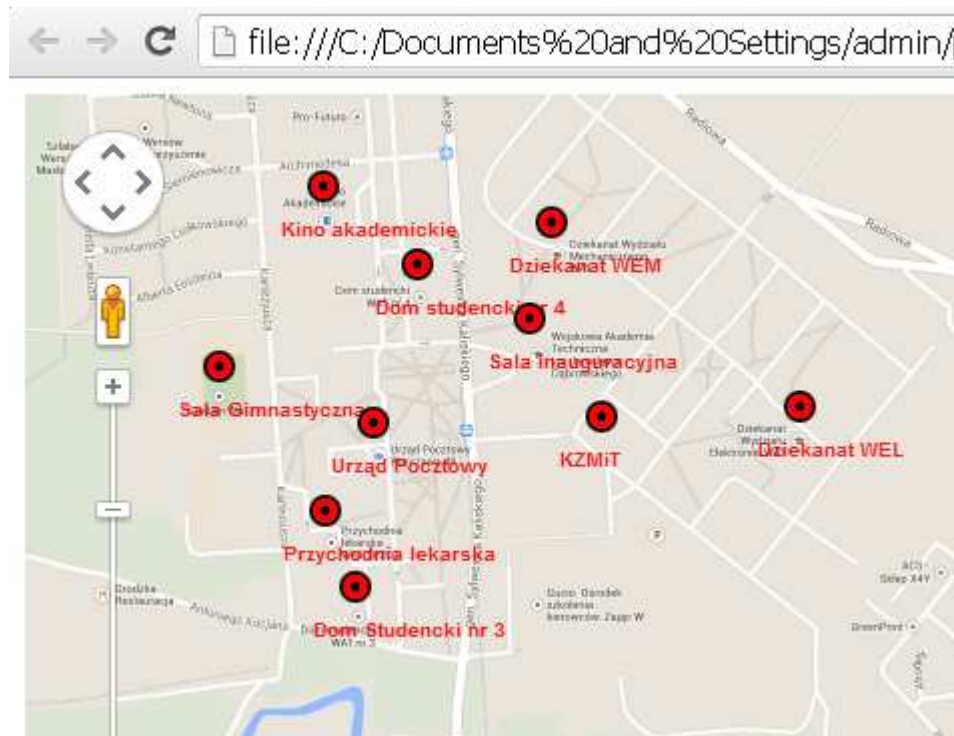


Zaawansowane: ręczna modyfikacja map

Plansoft.org jest rozwiązaniem otwartym, mapy które są generowane przez program mogą być łatwo modyfikowane, ponieważ ich kod źródłowy jest dostępny dla użytkowników.

Zaawansowani użytkownicy, znający podstawy programowania w języku JavaScript mogą samodzielnie je modyfikować. W tym celu należy uruchomić funkcję pokaż źródło strony, która dostępna jest w każdej przeglądarce internetowej.

Przykładowa mapa i odpowiadający jej kod źródłowy z odpowiednimi komentarzami przedstawiają rysunki poniżej.



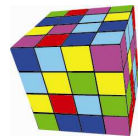
```
<!DOCTYPE html "-//W3C//DTD XHTML 1.0 Strict//EN" "http://www.w3.org/TR/xhtml1/DTD/xhtml1-strict.dtd">
<html xmlns="http://www.w3.org/1999/xhtml">
<head>
<meta http-equiv="content-type" content="text/html; charset=windows-1250" />
<title>Plansoft.org- zasoby na mapie</title>
<style type="text/css">
```



SOFTWARE FACTORY

Maciej Szymczak
ul. Oraczy 23C, 04-270 Warszawa
NIP: 944-173-34-23

tel. 604 224 658
www.plansoft.org
e-mail: soft@plansoft.org



Definicja wyglądu etykiety na mapie, to znaczy kolor etykiety, kolor tła etykiety(domyślnie brak), rozmiar czcionki itd.

```
.labels {
  color: red;
  background-color: transparent;
  font-family: "Lucida Grande", "Arial", sans-serif;
  font-size: 10px;
  font-weight: bold;
  text-align: left;
  width: 140px;
  border: 0px solid black;
  white-space: nowrap;
}
</style>
<script type="text/javascript" src="http://maps.google.com/maps/api/js?sensor=false"></script>
<script type="text/javascript" src="markerwithlabel.js"></script>
<script type="text/javascript">
  function initMap() {
    var latLng = new google.maps.LatLng(52.2526856262171444, 20.8979280194289282);
```

Parametry mapy: środek mapy, powiększenie, rodzaj mapy, czy ma być dostępna funkcja google street, rotacja mapy itd.

```
var map = new google.maps.Map(document.getElementById('map_canvas'), {
  zoom: 16,
  center: latLng,
  navigationControl: true,
  panControl: true,
  zoomControl: true,
  streetViewControl: true,
  scaleControl: true,
  rotateControl: true,
  overviewMapControl: true,
  overviewMapControlOptions: {
    opened: true
  },
  navigationControlOptions: {
    style: google.maps.NavigationControlStyle.DEFAULT
  },
  mapTypeControl: true,
  mapTypeControlOptions: {
    style: google.maps.MapTypeControlStyle.DEFAULT
  },
  mapTypeId: google.maps.MapTypeId.ROADMAP
});
```

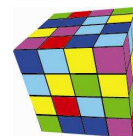
Markery(wskaźniki) na mapie

```
var marker1 = new MarkerWithLabel({
  position: new google.maps.LatLng(52.24985279300463, 20.895901342297275),
  draggable: true,
  map: map,
  labelContent: " Dom Studencki nr 3",
  labelAnchor: new google.maps.Point(22, 0),
  labelClass: "labels", // the CSS class for the label
  labelStyle: {opacity: 0.9},
  icon : 'http://maps.google.com/mapfiles/kml/pal4/icon49.png'
});
var iw1 = new google.maps.InfoWindow({
  content: " Dom Studencki nr 3<BR/><strong>Przyjmujemy zapisy do dnia 2014.09.01</strong><BR/>Szczegóły na naszej stronie www<BR/><BR/>"
});
google.maps.event.addListener(marker1, "click", function (e) { iw1.open(map, marker1); });

var marker2 = new MarkerWithLabel({
  position: new google.maps.LatLng(52.25406950579098, 20.897231717968662),
  draggable: true,
  map: map,
  labelContent: " Dom studencki nr 4",
  labelAnchor: new google.maps.Point(22, 0),
  labelClass: "labels", // the CSS class for the label
  labelStyle: {opacity: 0.9},
  icon : 'http://maps.google.com/mapfiles/kml/pal4/icon49.png'
});
var iw2 = new google.maps.InfoWindow({
  content: " Dom studencki nr 4<BR/><BR/><BR/><BR/>"
});
google.maps.event.addListener(marker2, "click", function (e) { iw2.open(map, marker2); });

};
</script>
</head>
<body onload="initMap()">
  <div id="map_canvas" style="height: 100%; width: 100%"></div>
  <p>Plansoft.org - lokalizacja zasobów na mapie</p>
</body>
</html>
```





Aby zobaczyć zmiany opisane w poniższym dokumencie należy zainstalować nową wersję Aplikacji. W celu zainstalowania nowej wersji programu należy pobrać aktualizację programu Plansoft.org zgodnie z rysunkiem poniżej.



Jeżeli w menu nie ma polecenia Pobierz aktualizacje Plansoft.org, to uprzejmie prosimy o pobranie pliku i uruchomienie pliku <http://plansoft.org/wp-content/uploads/pdf/install.exe>

